

ДОМЪ

МОСКОВСКАГО АРХЕОЛОГИЧЕСКАГО ОБЩЕСТВА

НА БЕРСЕНЕВКѢ.




ывшій курьерскій домъ на БерсеневкѢ, находящійся теперь во владѣнн Московскаго Археологическаго Общества, принадлежитъ къ числу достопримѣчательностей Москвы, какъ одинъ изъ немногихъ уцѣлѣвшихъ въ ней памятниковъ древней гражданской архитектуры. Н. В. Калачевъ, въ своей статьѣ: «Домъ Малюты Скуратова» (Археол. Вѣстникъ, 267), первый обратилъ на него вниманіе археологовъ, собралъ преданія о его древнѣйшихъ судьбахъ и документальныя извѣстія, объясняющія послѣдующую исторію этого дома, по переходѣ его въ казенное вѣдомство. Въ 1871 г. Н. П. Розановъ представилъ въ Общество записку, подъ заглавіемъ: «Матеріалы для исторіи дома Моск. Арх. Общества» (Труды М. Арх. Общества, проток. № 65), въ которой сообщилъ свѣдѣнія о владѣльцахъ этого дома въ XVII в., о ихъ вкладахъ въ Николо-Берсеневскую церковь, о населеніи ея прихода въ прошедшемъ и нынѣшнемъ столѣтіяхъ и о примѣчательныхъ въ ея сосѣдствѣ мѣстахъ и зданіяхъ.

Троицкая церковь на БерсеневкѢ, болѣе извѣстная подъ названіемъ Николая Чудотворца, исторія которой тѣсно связывается съ исторіей нашего дома, имѣетъ также свои монографіи, напечатанныя въ «Русской старинѣ», изд. А. А. Мартынова, текстъ И. М. Снегирева, тетр. I (съ видомъ церкви); въ «Памятникахъ древняго русскаго зодчества», Ѳ. Ѳ. Рихтера, тетр. II (съ фасадомъ и планомъ церкви); въ Моск. Вѣдомостяхъ 1874 г., № 316, подъ заглавіемъ «Церковь св. Николая Берсеневскаго», Т. Н.

Наиболѣе замѣчательныя извѣстія о Николо-Берсеневской церкви находятся также въ «Семисотлѣтнн Москвы» П. В. Хавскаго, М. 1847 г., въ «Записи о ставленникахъ Московскихъ церквей» К. И. Невоструева, М. 1869 г. и въ статьѣ: «Древніе и другіе особо замѣчательные предметы въ приходскихъ церквахъ г. Москвы» Н. П. Розанова, напечат. въ Труд. Моск. Арх. Общ. т. IV, вып. 3, 1874 г. Объ урочищахъ: БерсеневкѢ и Садовникахъ см. «Москва», изд. А. А. Мартынова, М. 1865 г. т. I, 156; «Опыты изученія русскихъ древностей и исторіи» П. Е. Забѣлина, М. 1873 г. ч. II, 258—321.

Урочища: Садовники и Берсеневка.

омъ Московскаго Археологическаго Общества находится въ урочищѣ, которое издавна носитъ названіе верхнихъ Садовниковъ и Берсеневки.

Почему и съ котораго времени эта мѣстность стала называться «Садовниками», — объясняется вполне письменными извѣстіями. По лѣтописному сказанію, въ 1493 году за Москвою рѣкою случился пожаръ; огонь перекинулся въ Кремль и истребилъ здѣсь дворы великокняжескіе, митрополичьи и другія зданія. Съ цѣлію, вѣроятно, предохранить Кремль отъ подобной опасности на будущее время, вел. князь въ 1495 году приказалъ «сносити церкви и дворы за рѣкою Москвою, противъ города, и повелѣ на тѣхъ мѣstechъ чинити садъ». Государево садоводство заведено было на этой мѣстности въ обширныхъ размѣрахъ. По плану Москвы царевича Федора Борисовича Годунова видно, что царскій садъ (*viridarium imperatoris*) занималъ почти все пространство между Москвою рѣкою и нынѣшнею канавою отъ Каменнаго моста до Москворѣцкаго. Садъ былъ огороженъ остроколомъ; кромѣ плодовыхъ деревьевъ и овощей, въ немъ, какъ ясно изображено на нѣкоторыхъ древнихъ планахъ, разбиты были по красивому рисунку цвѣтники и дорожки. Подлѣ него, по направленію къ малому каменному мосту черезъ канаву, находился большой лугъ, на которомъ, по свидѣтельству Петрея, еще въ самомъ началѣ XVII в., накашивалось для царскаго обихода до 600 возовъ сѣна. Это мѣсто на Болотѣ и теперь называется Царицынымъ лугомъ. Для надзора и ухода за обширнымъ царскимъ садомъ, въ сосѣднихъ съ нимъ мѣстахъ по берегу рѣки: на Берсеневкѣ, у Софіи на Набережной и ниже—у церкви Космы и Даміана, противъ Воспитательнаго дома, поселены были многочисленные царскіе садовники, имѣвшіе здѣсь свои дворы съ огородами, а нѣкоторые изъ нихъ, сверхъ того,—торговныя лавки на Болотѣ и кузницы. По большому числу садовничьихъ дворовъ и вся эта мѣстность, съ находившимися на ней тремя приходскими церквями, стала называться «въ Садовникахъ», съ такимъ впрочемъ различіемъ, что церковь Николо-Берсеневская называлась въ верхнихъ или вышнихъ Садовникахъ, Софійская на Набережной въ среднихъ, а Космодамианская—въ нижнихъ Садовникахъ ¹⁾.

Собственно Берсеневская слобода также весьма явственно обозначена на древнихъ планахъ. Здѣсь по берегу рѣки видны дома и дворы съ примыкающими къ нимъ сзади отъ нынѣшней канавы большими огородами и садами. На планѣ Майерберга 1661—62 г. (см. извлеч. въ табл.) показана и нынѣшняя пятиглавая церковь Николая Чудотворца, не задолго передъ тѣмъ выстроенная. Въ половинѣ XVII в. эта церковь, съ находившимся при ней кладбищемъ, была со всѣхъ сторонъ окружена дворами и огородами царскихъ садовниковъ. «Около той церкви», какъ значится въ Стро-

¹⁾ См. карту Россіи, составл. по чертежу Ф. Б. Годунова, съ планомъ Москвы, въ прилож. къ Сказ. соврем. о Дим. Самозв. II, и планы Москвы при Памяти. Моск. Древн., слѣд. стр. 97—108; Опыты изуч. русск. древн. и ист. П. Е. Забѣлина, II, 158, 273, 274; Разрядныя кн. по г. Москвѣ, въ Арх. Мин. Юст.

ильныхъ книгахъ 1657 г., «старое и новое очистное кладбища заборами и надолобами не огорожено, потому что кладбища стало въ городѣ: пришли садовничьи дворы и огородовъ ихъ заборы».

Названіе Берсеневки производятъ отъ прозвища извѣстнаго боярина Берсеня Беклемишева († 1525 г.), которому, во время опалы, какъ предполагаютъ, былъ отведенъ на этой мѣстности дворъ, вмѣсто отнятаго у него двора въ Кремлѣ. Такое предположеніе основываютъ на показаніи Максима Грека, которому Берсень говорилъ, что великій князь Василій Ивановичъ подворье у него «отнялъ въ городѣ, да прочь отдалъ», т. е. далъ мѣсто опрочь, внѣ города, какъ объясняютъ, и вѣроятно у церкви Николая Чудотворца за Москвою рѣкою. Но слова: «подворье деи у меня отнялъ въ городѣ, да прочь (а не опрочь) отдалъ», очевидно, означаютъ только то, что вел. князь отнял у Берсеня подворье въ Кремлѣ и отдалъ его другому лицу; такъ объясняетъ эти слова и самъ Берсень въ своемъ показаніи: «язъ ему (Максиму Греку) молвилъ: дворъ у меня въ городѣ есть, да нынѣ его отдали, у меня отнявъ (по другому списку: а нынѣ его отъ меня отняли), а поставили на немъ Шемячичеву княгиню»¹⁾. Обращаясь къ названіямъ этой мѣстности въ старѣйшихъ по времени документахъ, мы не встрѣчаемъ никакого указанія на существованіе здѣсь Берсенева двора; узнаемъ только, что тутъ находилась Берсенева рѣшотка: церковь Николая Чудотворца называется въ этихъ документахъ: «за Берсеневою рѣшоткою», или «у Берсеневы рѣшотки»²⁾. Въ XVI и XVII столѣтіяхъ въ Москвѣ, на многихъ улицахъ, для безопасности обывателей и ихъ домовъ, устроены были рѣшотки или ворота съ рѣшотчатыми затворами (родъ заставъ). На ночь онѣ запирались, и при нихъ ставился караулъ. Такими рѣшотками отдѣлялась одна часть Москвы отъ другой. Для каждой части города назначался, сверхъ того, особый объѣзжій голова, которому поручалось охраненіе своего участка «отъ огня и всякаго воровства»; въ завѣдываніи его состояли и находившіяся въ его участкѣ рѣшотки и рѣшоточные прикащики. Въ объѣзжіе головы, по важности лежавшей на нихъ обязанности, обыкновенно опредѣлялись служилые люди большихъ чиновъ. Рѣшотки и объѣзжіе головы учреждены были вел. княземъ Иваномъ Васильевичемъ, въ 1504 году. При этомъ государѣ Берсень находился въ большомъ довѣрїи и исправлялъ разныя порученія и службы, а потому безъ сомнѣнія онъ и былъ первый назначенъ объѣзжимъ головою въ этой части города, сосѣдней съ Кремлемъ. Такимъ образомъ и находившаяся въ его участкѣ рѣшотка, у церкви Николая Чудотворца, стала называться Берсеневою. Прозвище это осталось за нею и послѣ Берсеня, а потомъ перешло и на всю здѣшнюю улицу, точно также, какъ и многіе другіе приходы и улицы въ Москвѣ, гдѣ были прежде стрѣлецкія слободы, получили и до сихъ поръ носятъ прозвища начальствовавшихъ тамъ стрѣлецкихъ головъ, напримѣръ: Вешняки, Зубово, Левшино и проч.³⁾

1) См. Москва, изд. А. А. Мартынова, 1865, I, стр. 156, 157, сл. А. Эпеп. I, 142, 143.

2) Древн. Москвы П. В. Хавскаго, № 330. Зап. о ставлен. Моск. цер. К. И. Невоструева, № № 101, 113, 135.

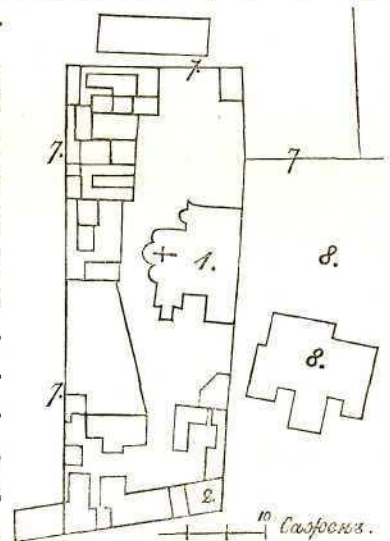
3) Др. Рос. Вввл. XIX, 1—6. Книги Разрядныя, т. I, Спб. 1853, стр. 519, 520. Барамаз. Иег. Г. Р. VI, прилѣч. 613; о Берсѣи тамъ же стр. 238, прим. 345, 377, 527, 532, 542. Хавск. Древн. Москвы № 305, 228.

Историческія извѣстія о домѣ Московскаго Археологическаго Общества.

По преданіямъ, на которыя ссылаются изслѣдователи, нынѣшній домъ Археологическаго Общества существовалъ еще въ XVI в. и при Грозномъ принадлежалъ извѣстному Малютѣ Скуратову, а потомъ перешель, по родству съ Малютою, къ Годуновымъ; затѣмъ находился въ рукахъ разныхъ боярскихъ фамилій и, между прочимъ, Стрешневыхъ. Къ сожалѣнію, мы не имѣемъ возможности провѣрить эти преданія, такъ какъ всѣ дошедшіе до насъ письменные и вещественные памятники, относящіеся къ исторіи этого дома, не восходятъ ранѣе XVII столѣтія.

Первыя по времени документальныя извѣстія о нашемъ домѣ встрѣчаются въ Строильныхъ книгахъ Московскимъ церквамъ 1657 года (въ статьѣ о Троицкой или Николаевской на Берсеневкѣ церкви) и въ изсѣченной на камнѣ надписи того же года, находящейся въ самомъ домѣ, на сводѣ палаты, которая теперь служитъ мѣстомъ засѣданій Общества.

Въ Строильныхъ книгахъ 1657 года описана подробно мѣра земли и кладбища при Николо-Берсеневской церкви. Подлѣ церкви, кромѣ дворовъ священника и причетниковъ, показанъ еще дворъ съ большимъ огородомъ, принадлежавшій тогдашнему прихожанину, государеву садовнику Аверкію Кирилову, при чемъ ясно означено, что его дворъ съ огородомъ находился позади церкви или трапезной ея лѣстницы, примыкая къ церковной землѣ съ западной стороны, т. е. на томъ самомъ мѣстѣ, гдѣ теперь земля и домъ, принадлежащіе Археологическому Обществу. За тѣмъ, о самыхъ строеніяхъ на дворѣ Кирилова сказано: «А на томъ ево огородѣ, подлѣ ево Аверкіева двора, построена ево Аверкіева полата вновь, а отъ церковной земли до той ево полаты пять сажень». На такомъ именно разстояніи отъ старой церковной стѣны находится и теперь домъ, или точнѣе—палата засѣданій Общества, какъ можно видѣть по старинному плану дома и церкви, составленному въ 1805 году, когда нынѣшняя колокольня не была еще пристроена къ старой церковной трапезѣ¹⁾. Съ показаніемъ Строильныхъ книгъ совершенно согласуется и надпись, изсѣченная на сводѣ самой палаты вокругъ осьмиконечнаго креста и свидѣтельствующая, что эта палата въ 1657 году была возобновлена, или скорѣе, построена вновь; надпись эта заключаетъ въ себѣ слѣдующія слова:



1) Подлинный планъ Николо-Берсеневской церкви и смежныхъ съ нею двора и дома (нынѣ принадлежащихъ М. А. Обществу) находится при дѣлѣ Моск. Управы Благочинія за № 313540. У насъ онъ представлень въ уменьшенномъ на половину размѣрѣ противъ подлинника. Объясненіе плана: 1, Николо-Берсеневская церковь; 2, бывшая колокольня, подъ которою находились старинные каменные покои о двухъ этажахъ, выстроенные въ концѣ XVII или въ началѣ XVIII столѣтія, для помѣщенія церковныхъ причетниковъ и богадѣленокъ, Анною Симоновною Курбатовою или Кириловою, прежнему владѣльцею дома, нынѣ принадл. М. А. Обществу (о ней см. далѣе въ текстѣ нашей статьи); 7, каменная ограда, принадлежащая къ бывшему Винному двору; 8, домъ и дворъ, состоящіе нынѣ во владѣніи Моск. Арх. Общества. На подлинномъ планѣ этотъ домъ и дворъ обозначены такъ: «Мѣсто, а на ономъ казенной домъ, въ которомъ напредъ сего былъ Сенатскій Разрядный Архивъ». Этотъ планъ обязательно сообщень намъ Н. И. Тихомировымъ.

написа сн сѣын живорѣи крѣста кѣкта #3026 го года тѣмже лѣта и полата снѣ посправлена.

Последнее слово въ этой надписи большею частию читаютъ: «посправлена»; но по мнѣнію Н. П. Розонова слѣдуетъ читать: «поставлена». Въ доказательство правильности такого чтенія онъ ссылается, во первыхъ, на самыя Строильныя книги, въ которыхъ ясно сказано, что палата построена вновь, а не исправлена только. Далѣе, — «находящееся въ послѣднемъ словѣ буквенное начертаніе **пр** нѣтъ основанія принимать за буквы: пр, потому что въ надписи всѣ буквы **р** изображены съ круглымъ очертаніемъ вверху, и буква **р** при **п** была бы съ нею слитно соединена въ верхней своей части. Да и что за важное событіе—поправление покоевъ, которое дѣлавшій такіа поправки счелъ нужнымъ увѣковѣчить въ памяти особою надписью? иное дѣло—построеніе новой палаты.» Къ этому мы съ своей стороны присовокупимъ, что, дѣйствительно, самая форма слова: «посправлена», по неупотребительности своей, уже возбуждаетъ противу себя сомнѣніе. Кроме того, въ подтвержденіе правильности чтенія, принимаемаго Н. П. Розоновымъ, является еще и доказательство археологическое. При недавнемъ возобновленіи дома, по очисткѣ со стѣнъ старой штукатурки, оказались въ стѣнѣ, находящейся между палатою и сосѣднею комнатою, въ которой помѣщается теперь бібліотека Общества, заложеныя кирпичемъ древнія окна, наружные наличники которыхъ были обращены въ палату. Слѣдовательно та часть дома, гдѣ находится бібліотека, существовала прежде, а палата засѣданій въ 1657 году была пристроена къ ней вновь и заняла часть земли, находившейся уже внѣ двора, подъ огородомъ А. Кирилова, какъ и сказано въ Строильныхъ книгахъ.

Изъ тѣхъ же книгъ видно, что принадлежавшая Аверкію Кирилову земля въ прежнее время находилась во владѣніи трехъ братьевъ Кириловыхъ: самаго Аверкія и двухъ другихъ, имѣвшихъ на этой землѣ свои особыя дворы, которые, вѣроятно по смерти этихъ двухъ братьевъ, перешли во владѣніе Аверкія, а имъ, еще до 1657 года, были пожертвованы въ церковь, подъ кладбище. Изъ этого можно заключать, что означенная земля перешла къ Кириловымъ по наслѣдству отъ ихъ родителей, владѣвшихъ ею еще прежде того, по которыхъ въ вѣчный поминъ Аверкій Кириловъ, между прочимъ, приложилъ въ здѣшнюю приходскую церковь богатый воздвизальный крестъ, хранящійся въ ней и донынѣ. О болѣе раннихъ владѣльцахъ этого двора до насъ не дошло никакихъ свѣдѣній.

И такъ, по документальнымъ извѣстіямъ, въ началѣ второй половины XVII вѣка владѣльцемъ нашего дома былъ государевъ садовникъ Аверкій Степановичъ Кириловъ, который, по всему вѣроятію, получилъ принадлежавшій ему дворъ въ наслѣдство отъ своихъ родителей, а въ 1657 году увеличилъ свой домъ пристройкою новой палаты и передъ нею большаго каменнаго крыльца, теперь обращеннаго въ галерею. Мы выше видѣли, что эта новая палата пристроена была къ существовавшимъ еще прежде каменнымъ постройкамъ, въ которыхъ, между прочимъ, находится нынѣшняя бібліотечная комната Общества. Когда и кѣмъ возведены были эти старыя постройки,—самимъ ли Кириловымъ или его предками,—неизвѣстно; но увѣдѣвшіе наличники оконъ на стѣнѣ бібліотечной комнаты снаружи, выходящіе на галерею, а также и внутренняя отдѣлка въ ней оконъ и дверей, совер-

шенно сходная съ ихъ отдѣлкою въ самой палатѣ засѣданій, показываютъ ясно, что по крайней мѣрѣ эта часть дома построена также не слишкомъ задолго до сооружения самой палаты и ни въ какомъ случаѣ не раньше XVII вѣка.

А. С. Кириловъ, какъ узнаемъ мы изъ другихъ документовъ, былъ человекъ весьма богатый и значительный. Въ 1667 году онъ является въ званіи московскаго гостя, которое давалось тогда богатѣйшимъ людямъ изъ торговаго сословія, а потомъ въ чинѣ думнаго дьяка. Извѣстно также, что ему и его сыну Якову принадлежали разныя населенныя имѣнія въ московскомъ и другихъ уѣздахъ.¹⁾ Далѣе мы увидимъ, что послѣ него осталось весьма большое состояніе, которое дало возможность его наслѣдникамъ сдѣлать, въ поминъ по немъ, щедрыя пожертвованія на церковное и монастырское строеніе, на многія благотворительныя учрежденія, и даже возвести монументальныя каменныя постройки. Наконецъ, о богатствѣ, избыточной жизни и почетномъ положеніи въ обществѣ этого лица свидѣтельствуетъ наглядно и самый домъ, ему принадлежавшій и имъ обстроенный, съ большими палатами вверху и внизу, обширными подвальными помѣщеніями въ подклѣтѣ, великолѣпнымъ крыльцомъ и другими остатками роскошной архитектурной отдѣлки.

Въ дополненіе сообщимъ нѣкоторыя дошедшія до насъ извѣстія о служебной и политической дѣятельности Кирилова и ея печальномъ концѣ. Въ маѣ 1667 года онъ былъ назначенъ таможеннымъ головою въ Архангельскъ, на время прихода въ тамошнюю пристань иноземныхъ торговыхъ судовъ, для сбора пошлинъ съ привозимыхъ изъ заграницы товаровъ; сохранилась и отписка или донесеніе его царю, въ которомъ онъ испрашивалъ нѣкоторыхъ указаній по исполненію возложеннаго на него порученія.²⁾ Съ 1677 года мы встрѣчаемъ его уже въ должности думнаго дьяка, завѣдывающимъ дѣлами Новгородскаго приказа и вмѣстѣ приказа Большаго Прихода, въ товарищахъ при бояринѣ Ив. Мих. Милославскомъ; въ Новгородскомъ же приказѣ, въ должности дьяка, служилъ и сынъ его Яковъ. Налоги на соль и съѣстные харчи, сдѣланные во время управленія Кирилова приказомъ Большаго Прихода, возбудили противъ него сильный ропотъ въ московскимъ населеніи и особенно между стрѣльцами. При наступившихъ политическихъ смутахъ послѣ смерти царя Ѳедора Алексѣевича, Кириловъ, какъ видно, присталъ къ сторонѣ Нарышкинныхъ и вслѣдствіе того попалъ въ списокъ лицъ, которыхъ замыслили погубить Милославскіе, во время подготовленнаго ими стрѣлецкаго возстанія. Въ маѣ 1682 года «изволеніемъ Всемогущаго Бога» . какъ выражено въ стрѣлецкой челобитной и царской грамотѣ, «въ Московскомъ государствѣ побіеніе учинилось» . Убийства продолжались три дня. 16 числа, вмѣстѣ съ другими сторонниками Нарышкинскихъ, убитъ былъ стрѣльцами въ Кремлѣ и А. С. Кириловъ: его сбросили съ Краснаго крыльца на землю, изрубили бердышами и окровавленный трупъ повлекли на Красную площадь съ обычными криками: «разступитесь, думный ѣдетъ.»³⁾ А убили его, сказано въ той же стрѣлецкой челобитной и царской грамотѣ, «за то, что онъ со всякихъ чиновъ людей великіе взятки ималъ и налоги народу и

1) См. Описаніе документовъ и бумагъ, хранящ. въ Моск. Арх. Мин. Юстиціи, кн. I, № № 1443, 1465, 1466, 1511; кн. II, Опись дозорн. переписн. и проч. книг., стр. 113.

2) Доп. къ акт. истор. V, № 39, № 54.

3) Ак. Арх. Эксп. I, 424, IV, 13, 295, 318; Ак. ист. V, 31, 35, 41, 65, 69, 86; Разр. кн. II, 1080; Ак. Арх. Эксп. 358—366; Зап. Матвѣева, см. въ Зап. рус. людей, Спб. 1841 г.

всякія неправды чинилъ»; но обвиненіе это, по свидѣтельству Матвѣева, было только вымысломъ его убійць. Жена А. С. Кирилова Евфимія Леонтьевна умерла еще за нѣсколько мѣсяцевъ до несчастной кончины своего мужа. Оба они похоронены у своей приходской Николо-Берсеневской церкви, подъ сѣверною папертью, въ которой, при входѣ на лѣво, находятся и теперь двѣ четырехугольныя вдѣланныя въ стѣну каменныя плиты, съ слѣдующими обронно изсѣченными надписями: на первой: «Въ славѣ и хвалѣ Отца и Сына и Святаго Духа рабъ Божій думный дьякъ Аверкій Стефановичъ Кириловъ отъ рожденія своего поживе 60 лѣтъ, отъ начала міра лѣта 7190 мая въ 16 день мученически скончася на память преподобнаго отца нашего Θεодора Освященнаго»; на второй: «Лѣта отъ начала міра 7190 октября въ 13 день на память святыхъ мученикъ Карпа и Папилы преставися раба Божія думнаго дьяка Аверкія Стефановича Кирилова жена ево Евфимія Леонтьева поживе отъ рожденія 60 лѣтъ.»

Послѣ смерти А. С. Кирилова домъ и все его состояніе перешли къ сыну его Якову, который потомъ также возведенъ былъ въ званіе думнаго дьяка; но только съ небольшимъ десять лѣтъ онъ прожилъ въ отцовскомъ домѣ и въ мірскомъ чинѣ. Въ 1693 году, еще при жизни жены своей Прины Симоновны, онъ постригся въ монахи въ московскомъ Донскомъ монастырѣ, а въ слѣдующемъ 1694 году 3 сентября умеръ, принявъ схиму, съ именемъ Іова, и погребенъ въ старой соборной церкви Донской Божіей матери, въ южномъ придѣлѣ преп. Сергія.

Какъ значительны были денежныя и вещественныя пожертванія Кириловыхъ въ Донской монастырь, показываютъ акты монастырскаго архива, напечатанные П. Е. Забѣлинымъ въ приложеніяхъ къ его Описанію этого монастыря (М. 1865). Передъ постриженіемъ въ монашество Яковъ Аверкіевичъ пожертвовалъ на достроеніе монастырской соборной церкви и ограды 1000 рублей и отдалъ монастырю свое подмосковное село Рождественное съ деревнями, за которое впрочемъ сначала обязалъ монастырь выдавать съѣстными припасами или деньгами по 350 рублей въ годъ ему, а по немъ—женѣ его, по ея смерть или по замужство. Потомъ, передъ смертью, онъ объявилъ, что «на достроеніе во святей обители церкви и ограды обѣщалъ де дать 5000 рублей денегъ да 5000 золотыхъ червонныхъ, и нынѣ де солгалъ Пресвятей Богородицѣ, а приказалъ де дать 1000 рублей денегъ да 1000 золотыхъ червонныхъ, а восемь де тысячъ велѣлъ раздать по богадѣльнямъ». Но эту ложь скорѣ исправила вполнѣ его жена и наследница Ирина Симоновна: она возвратила монастырю всѣ записи и обязательства, выданныя ея мужу, отдала загородный домъ, имъ построенный на монастырской землѣ, внесла сполна завѣщанные на строеніе церковное «1000 золотыхъ, да 1000 рублей денегъ серебряныхъ», наконецъ приняла даже на свое иждивеніе отстройку монастырской ограды съ башнями, сооруженіе которой было начато еще въ 1686 году на счетъ царской казны, возведено до половины и потомъ оставлено; красивыя стѣны и башни, окружающія монастырь и теперь, были окончательно ею достроены въ 1711 году.

Въ свою приходскую Николо-Берсеневскую церковь Ирина Симоновна, еще прежде того, въ 1695 году, пожертвовала нынѣшній большой благовѣстный колоколъ, вѣсомъ въ 200 пудовъ, «по мужѣ своемъ», какъ изображено въ надписи на этомъ колоколѣ, «Іаковѣ Аверкіевичѣ, а въ схимонасехъ Іовѣ, и по родителехъ ево

Аверкіи убіенномъ и Евфиміи и ихъ сродникахъ, при сей церкви лежащихъ». ¹⁾

Наконецъ, въ документахъ уже позднѣйшаго времени (въ дѣлѣ Коллегіи Экономіи, 13 марта 1740 г.), приводимыхъ Н. В. Калачовымъ, (см. «Домъ Малюты Скуратова»), опять упоминается Ирина Симоновна, и опять съ крупнымъ пожертвованіемъ въ ту же приходскую церковь на благотворительное дѣло. Въ помянутыхъ документахъ говорится, что она построенныя ею «каменные палаты о двухъ апартаментахъ» отдала «для вѣчнаго житія и поминовенія ея по смерти» дьякону Николо-Берсеневской церкви и «женскаго пола богадѣлкамъ». Эти палаты еще очень недавно сломаны; онѣ стояли на церковной землѣ, лицомъ выходили на набережную улицу, а боковою стороною примыкали къ двору дома Археологическаго Общества (см. выше планъ 1805 г.). Теперь на мѣстѣ ихъ находится новое подобное имъ каменное строеніе, подъ которымъ—ворота для проѣзда на церковный дворъ. Ирина Симоновна называется въ этомъ дѣлѣ Курбатовой, вѣроятно по случаю вторичнаго выхода ея въ замужество за Курбатова, но уже послѣ 1711 г., въ которомъ она еще носила фамилію Кириловой. Напротивъ того, въ Словарѣ Щекатова (Донской монастырь) сообщается извѣстіе, что Ирина Симоновна постриглась въ Новодѣвичьемъ монастырѣ, гдѣ и скончалась.

Вотъ всѣ свѣдѣнія, нами отысканныя о двухъ поколѣніяхъ старѣйшихъ по времени владѣльцевъ нашего дома, жившихъ въ немъ болѣе 50-ти лѣтъ. Кому достался этотъ домъ послѣ Кириловыхъ, потомъ,—когда именно и какимъ порядкомъ перешелъ въ казну, неизвѣстно и до сихъ поръ; но по розысканіямъ Н. В. Калачова, онъ уже въ 1740 году находился въ казенномъ вѣдомствѣ. Послѣдующая исторія и переходы этого дома изъ одного вѣдомства въ другое, до нашего времени, разъяснены вполне Н. В. Калачовымъ по дѣламъ Архива Министерства Юстиціи.

Въ дѣлахъ того же Архива отыскалось и еще извѣстіе о нашемъ домѣ, подтверждающее, между прочимъ, окончательныя сообщенныя Н. В. Калачевымъ свѣдѣнія о томъ, что Корчемныя: Канцелярія и Контора по 1762 г. помѣщались именно въ этомъ домѣ, а не на Винномъ дворѣ, какъ мы сначала предполагали. Въ 1762 г., при переведеніи на ихъ мѣсто Межевой канцеляріи, архитекторъ Никитинъ составилъ смѣту на исправленіе ветхостей въ домѣ и представилъ планы 1-го и 2-го этажей дома, гдѣ помѣщались Корчемныя: Канцелярія и Контора. Планы эти, по счастью, сохранились при архитекторскихъ дѣлахъ и составляютъ любопытный матеріалъ для исторіи нашего дома. Изъ сличенія ихъ съ нынѣшними видно, что послѣ 1762 г. въ домѣ не было произведено никакихъ капитальныхъ перестроекъ; сдѣлана вновь только небольшая пристройка надъ заднимъ крыльцомъ и уничтожена полукруглая пристройка, существовавшая въ 1762 г. у наружнаго выступа палаты засѣданій и у стѣны нынѣшняго музея. Внутреннее расположеніе дома, вверху и внизу, и теперь почти тоже самое, какое представляютъ планы 1762 года.

1) Слова эти показываютъ, между прочимъ, что родъ Кириловыхъ жилъ изстари въ приходѣ Николо-Берсеневской церкви, при которой они и погребались, и тѣмъ самымъ подтверждаютъ высказанное выше предположеніе, что принадлежавшая Аверкію Кирилову земля съ дворомъ и домомъ, нынѣ владѣемая Археологическимъ Обществомъ, досталась Аверкію отъ его предковъ, владѣвшихъ ею еще прежде него. Принадлежность этой земли роду Кириловыхъ восходитъ такимъ образомъ къ началу XVII в., что не согласуется съ преданіемъ, будто бы эта земля была нѣкогда въ рукахъ разныхъ боярскихъ родовъ, въ томъ числѣ Стрешневыхъ.